
Руководство по эксплуатации Слива донного (плитка) Kripsol SRP.C

СОДЕРЖАНИЕ

1. Описание и работа изделия	1
1.1. Назначение	1
1.2. Габаритные и присоединительные размеры	1
1.3. Технические характеристики	2
1.4. Состав изделия	2
1.5. Устройство и работа	3
1.6. Упаковка	3
2. Инструкция по монтажу изделия	3
2.1. Общие указания	3
2.2. Меры безопасности при монтаже	3
2.3. Подготовка к монтажу изделия	4
2.4. Монтаж и демонтаж	4
2.5. Наладка, стыковка и испытания	8
3. Использование по назначению	8
3.1. Эксплуатационные ограничения	8
3.2. Подготовка изделия к использованию	9
3.3. Использование изделия	9
4. Техническое обслуживание	9
4.1. Общие указания	9
4.2. Меры безопасности при техническом обслуживании	9
4.3. Порядок технического обслуживания	9
4.4. Проверка работоспособности изделия	9
4.5. Консервация-расконсервация	9
5. Текущий ремонт	10
5.1. Общие указания	10
5.2. Меры безопасности	10
6. Хранение	10
7. Транспортирование	10
8. Утилизация	10
9. Свидетельство о продаже	10
10. Гарантийный талон	10

Настоящее Руководство по эксплуатации (далее по тексту РЭ) предназначено для ознакомления обслуживающего персонала с изделием, принципом действия, конструкцией, условиями монтажа, работой и техническим обслуживанием Слива донного (плитка) Kripsol SRP.C (далее по тексту слив).

В состав Руководства по эксплуатации включена Инструкция по монтажу изделия (далее по тексту ИМ). Слив донный (плитка) Kripsol SRP.C произведен испанским холдингом «Kripsol». Продукция выпускается в строгом соответствии с международными стандартами качества ISO-9001:2000

1. Описание и работа изделия

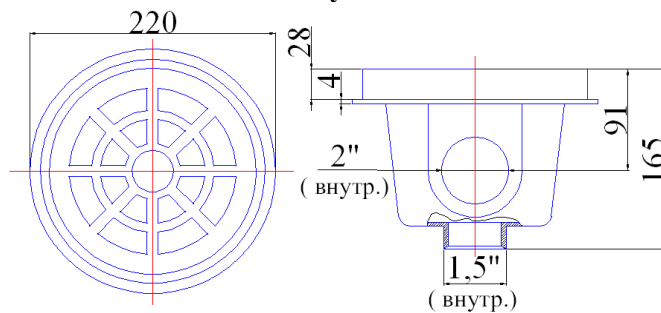
1.1. Назначение.

Слив донный (плитка) Kripsol SRP.C предназначен для опорожнения ванны. Область применения: плавательные бассейны.

1.2. Габаритные и присоединительные размеры.

Габаритные и присоединительные размеры слива донного (плитка) Kripsol SRP.C указаны на рисунке 1.

Рисунок 1



1.3. Технические характеристики.

ВНИМАНИЕ !!!

Завод -изготовитель оставляет за собой право изменения технических характеристик оборудования без уведомления потребителей. Для уточнения технических характеристик оборудования, изучите маркировку, находящуюся на корпусе изделия или сопроводительные документы, находящиеся в упаковке изделия.

Основные технические характеристики слива донного (плитка) Kripsol SRP.C приведены в таблице 1:

Таблица 1

Наименование параметра	Ед.изм.	Значение параметра
Масса	кг	0,875
Температура воды	°С	от +2 до +45
Площадь перфорации	м ²	0,008963
Пропускная способность, при скорости 0,5 м/с	м3/ч	15
Диаметр резьбового подсоединения (нижнего*)	дюйм	1,5
Диаметр резьбового подсоединения (бокового)	дюйм	2

*- отверстие заглушено.

1.4. Состав изделия.

Детализировка слива представлена на рисунках 2 и 3, в таблице 2 указаны соответствующие наименования деталей.

Рисунок 2



Рисунок 3



Таблица 2

Поз	Наименование	Кол-во
1	Корпус слива донного (плитка)	1
2	Шуруп с потайной головкой (нерж. сталь) 5,5x19 RRP 050.A	2
3	Решетка слива донного (плитка) SRP.C Kripsol RRP 030.A	1

1.5. Устройство и работа.

Слив донный (плитка) Kripsol SRP.C - является элементом системы водоподготовки бассейна. Изготовлен из ПВХ, имеет резьбовое подсоединение д. 2'' мм и резьбовое подсоединение д. 1,5'' (заглушено), а также съемную решетку с перфорацией. Слив донный (плитка) Kripsol SRP.C предназначен для опорожнения ванны.

В связи с отсутствием фланцевого уплотнения слив донный (плитка) Kripsol SRP.C не предназначен для установки в бассейнах с покрытием из пленочного материала.

1.6. Упаковка.

ВНИМАНИЕ !!!

Покупатель при покупке слива донного (плитка) Kripsol SRP.C должен проверить изделие на наличие дефектов.

Рисунок 5



Слив донный (плитка) Kripsol SRP.C поставляется в специальной картонной коробке (рисунок 5).

Таблица 4

	Ед.изм.	Длина	Ширина	Высота
Габариты упаковки	мм	230	230	170

2. Инструкция по монтажу изделия.

2.1. Общие указания.

Работы по установке и подсоединению слива донного (плитка) Kripsol SRP.C должны производиться только квалифицированным, аттестованным и имеющим разрешение на проведение соответствующих видов работ сотрудником предприятия имеющего Государственную лицензию на проведение соответствующих видов работ, или работником _____.



ЗАПРЕЩАЕТСЯ:

- Подвергать механическим воздействиям слив донный (плитка) Kripsol SRP.C;
- Устанавливать слив донный (плитка) Kripsol SRP.C в места, подверженные ударам или вибрациям;
- Устанавливать слив донный (плитка) Kripsol SRP.C в бассейнах с химически активной средой, разрушающей материалы, из которых изготовлен слив;

2.2. Меры безопасности при монтаже.

При проведении работ по установке и подсоединению слива донного (плитка) Kripsol SRP.C соблюдайте требования настоящего РЭ, соответствующих НОРМАТИВНЫХ ПРАВОВЫХ АКТОВ В ОБЛАСТИ БЕЗОПАСНОСТИ ЖИЗНЕДЕЯТЕЛЬНОСТИ в частности некоторые из них:

- ГОСТ 12.1.005-88 ССБТ. Общие санитарно-гигиенические требования к воздуху рабочей зоны.
- ГОСТ 12.3.009-76 ССБТ. Работы погрузочно-разгрузочные. Общие требования безопасности.
- СНиП 12-03-01. Безопасность труда в строительстве. Часть I. Общие требования.
- СНиП 12-04-02. Безопасность труда в строительстве. Часть 2. Строительное производство.
- ГОСТ 12.1.004-91 ССБТ. Пожарная безопасность. Общие требования.
- ППБ 01-93. Правила пожарной безопасности в Российской Федерации
- ГОСТ Р 22.0.01-94. БЧС. Безопасность в чрезвычайных ситуациях. Основные положения.
- ГОСТ Р 22.3.03-94. БЧС. Защита населения. Основные положения.

2.3. Подготовка к монтажу изделия.

Перед установкой слива донного (плитка) Kripsol SRP.C необходимо выполнить нижеследующие действия:

- Извлеките слив донный (плитка) Kripsol SRP.C из упаковки, внешним осмотром убедитесь в отсутствии механических повреждений.
- При доставке слива донного (плитка) Kripsol SRP.C к месту монтажа следите за чистотой разъемных соединений.

2.4. Монтаж и демонтаж.

Монтаж слива донного (плитка) Kripsol SRP.C выполнять в следующем порядке:

- Изготовьте необходимые ниши и штрабы в чаше бассейна для установки слива (см. рис. 6, 7)

Рисунок 6 (установка слива сквозь дно)

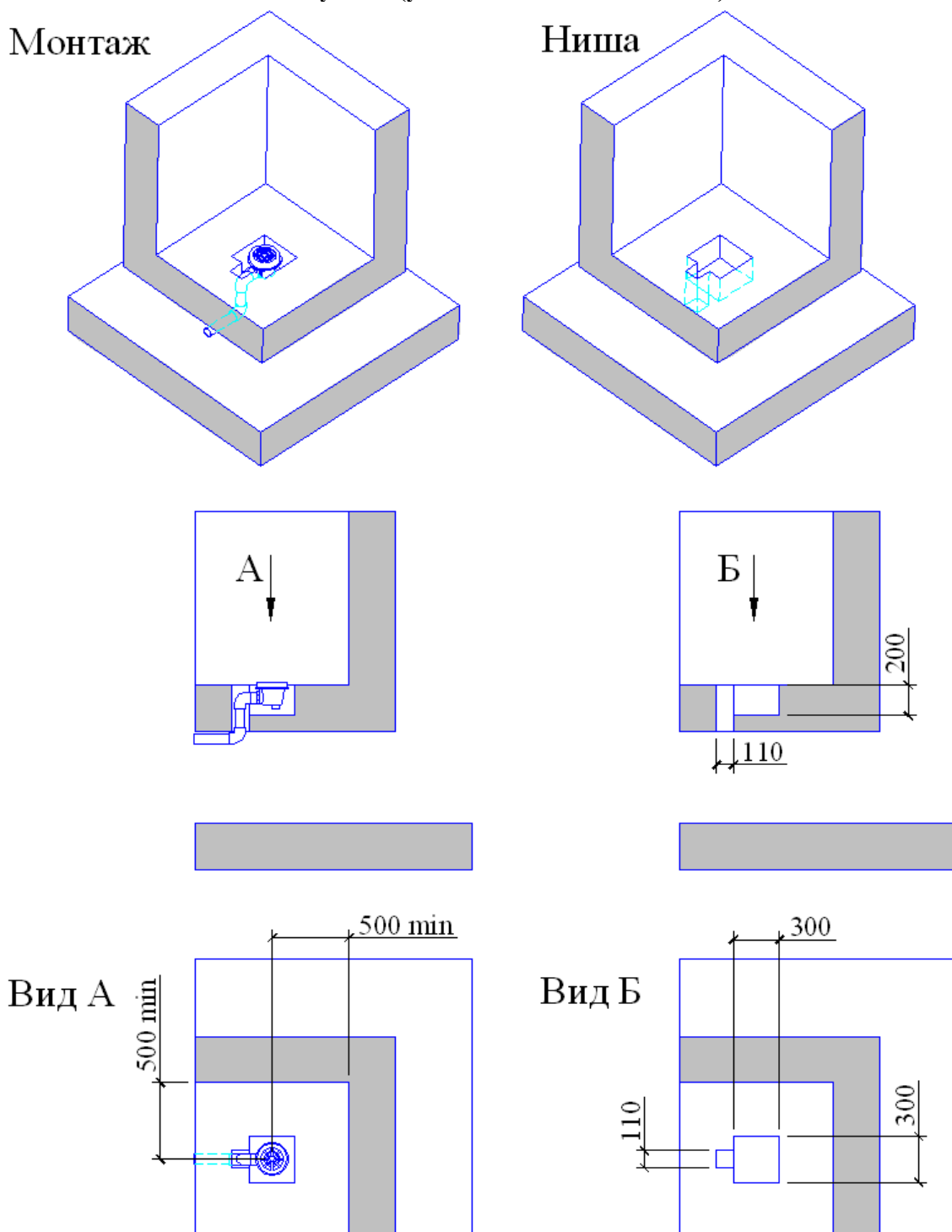
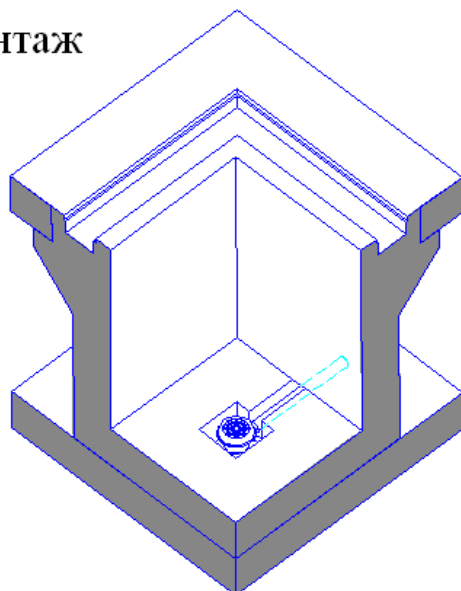
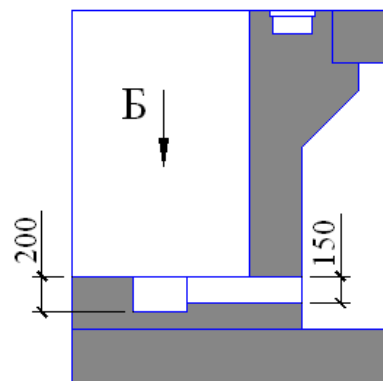
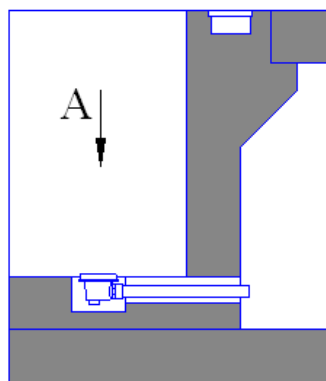
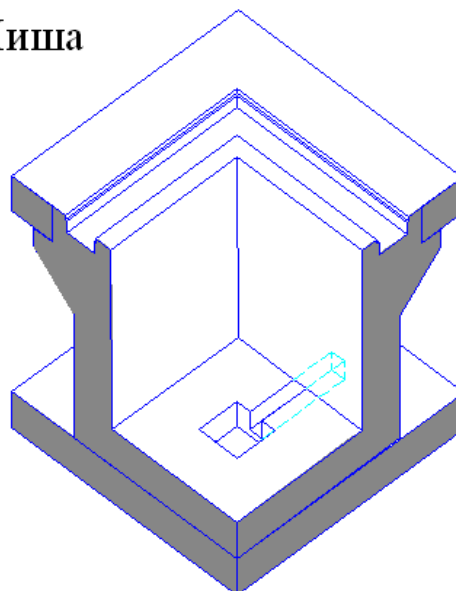


Рисунок 7 (установка слива сквозь борт)

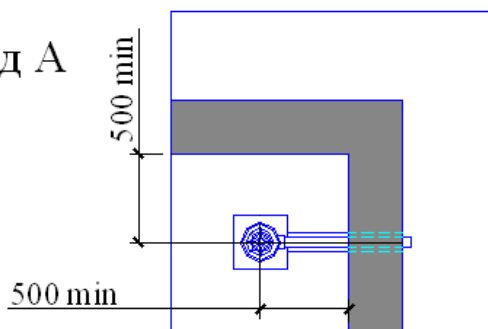
Монтаж



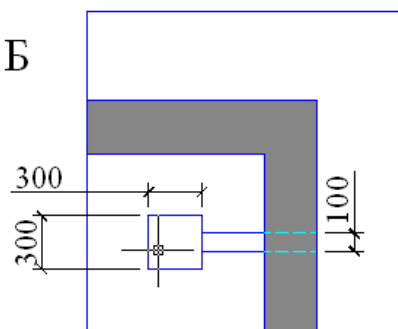
Ниша



Вид А



Вид Б



ВНИМАНИЕ !!!

Диаметры трубопроводов, состав трубопроводной арматуры уточняется согласно местным условиям монтажа.

- Смонтируйте трубопровод как показано на рисунках 8, 9. Перечень трубопроводной арматуры указан в таблицах 4, 5.
- Корпус слива донного (поз.1, таб.2) используйте для последующих этапов монтажа, а остальные составляющие слива донного (плитка) Kripsol SRP.C бережно упакуйте.

Рисунок 8 (установка сквозь борт)

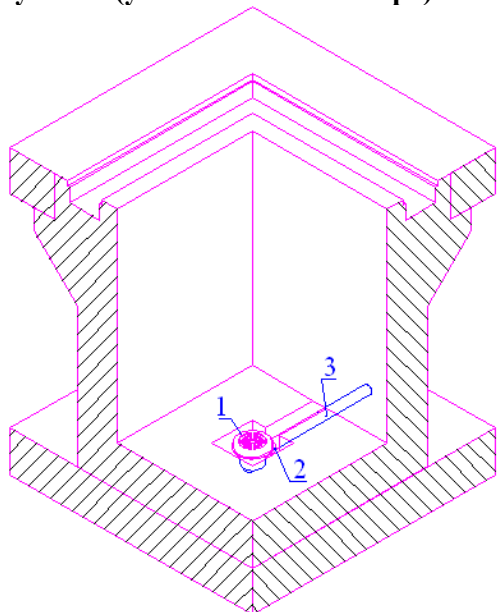


Таблица 4

Поз	Наименование	Кол-во
1	Слив донный (плитка) Kripsol SRP.C	1
2	Ниппель д. 63-75*2''	1
3	Труба д.63	

Рисунок 9 (установка сквозь дно)

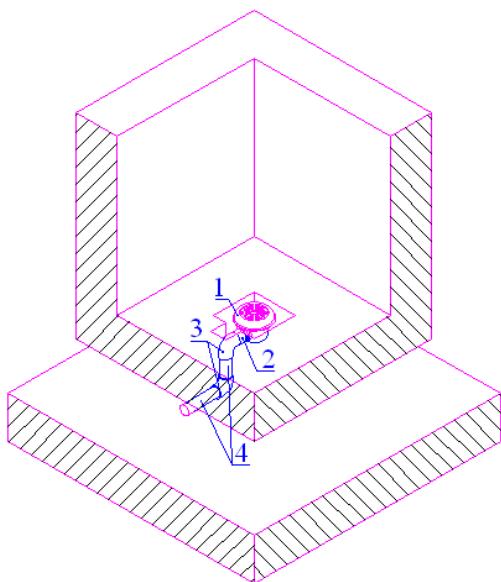
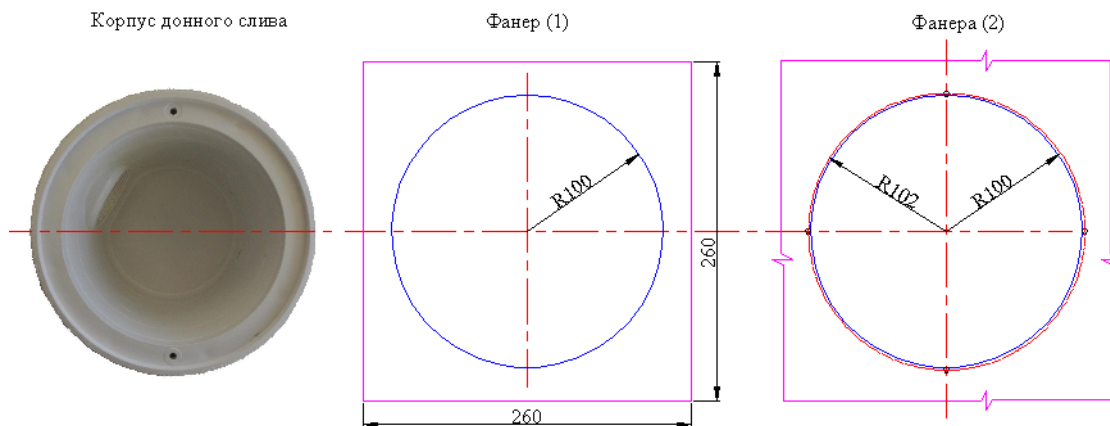


Таблица 5

Поз	Наименование	Кол-во
1	Слив донный (плитка) Kripsol SRP.C	1
2	Ниппель д. 63-75*2''	1
3	Угольник 90гр. д.63 Corapлах 7101063	2
4	Труба д.63	

- Подготовьте влагостойкую фанеру (2) толщиной, равной толщине гидроизоляционного и отделочного слоев. Выпилите в ней отверстие $\varnothing 200$ мм, как показано на рисунке 10.
- Подготовьте влагостойкую фанеру (1) достаточной толщины (см. рис.10, 11).

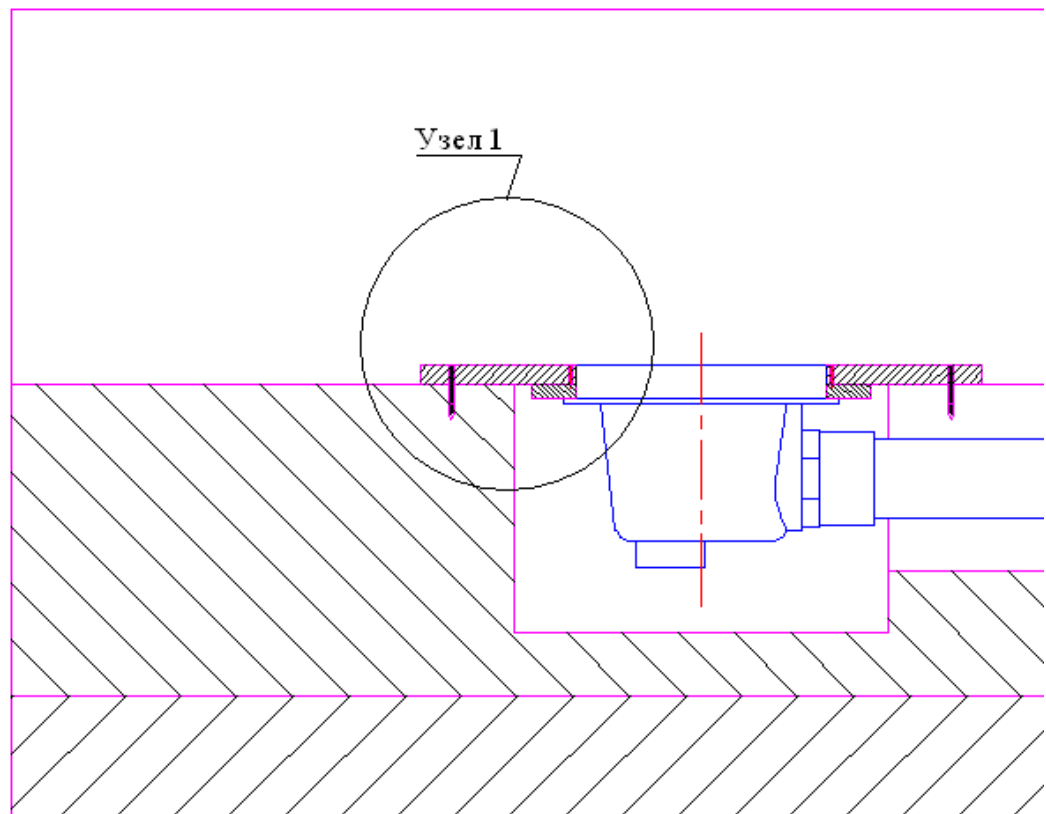
Рисунок 10



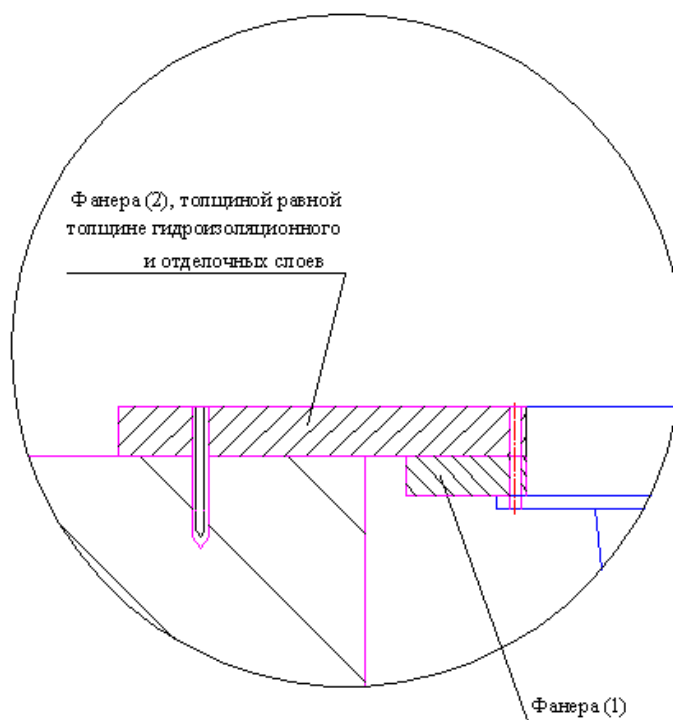
- Соедините фанеру (1) и фанеру (2) между собой.

- Сделайте разметку осей симметрии на фанере (2) и на бетоне бассейна, относительно центра ниши бассейна.
- Соедините фанеру (2) с корпусом слива донного с помощью шурупов (4 шт.), длина которых будет не более 32 мм (см. рис. 10, 11).
- Прикрепите фанеру (2) ко дну бассейна (см. рис. 11, 12).

Рисунок 11

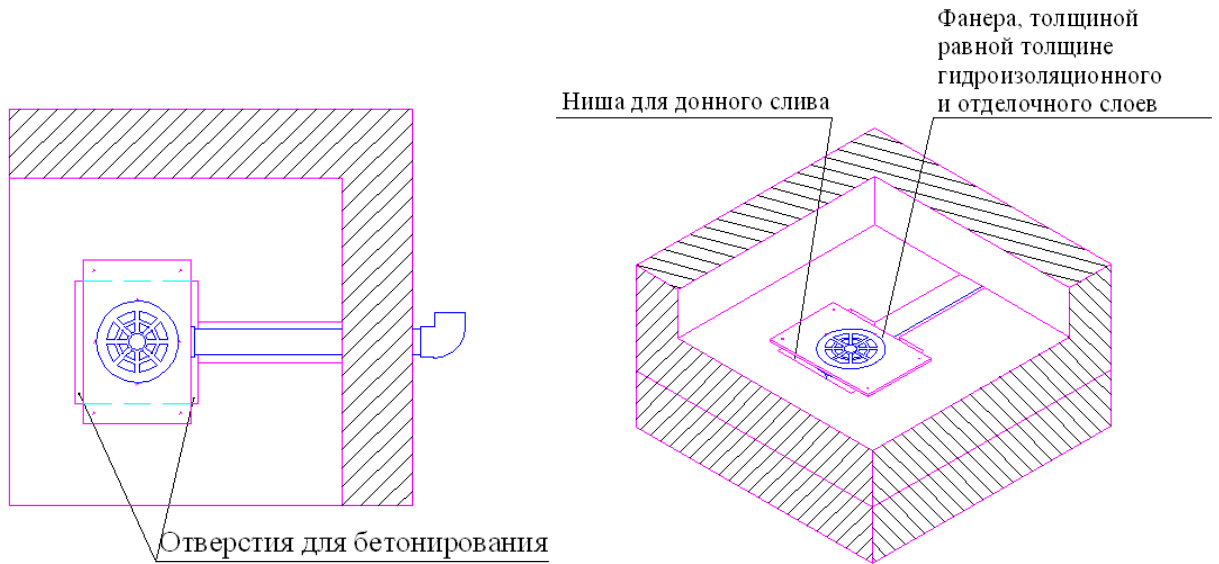


Узел 1



- Произведите бетонирование ниши через отверстия, указанные на рисунке 12.

Рисунок 12



ЗАПРЕЩАЕТСЯ:

В процессе бетонировки повреждать трубопроводы и закладные детали, а так же смещать их относительно установочных размеров.

- Вывинтите шурупы, соединяющие фанеру и корпус слива.
- Демонтируйте фанеру.
- Обеспечьте защиту корпуса слива от попадания в него посторонних предметов и загрязнений.
- Выполните гидроизоляционные и отделочные работы в чаше бассейна.
- Закрепите крышку перфорированную (поз.3, табл.2) на корпусе слива с помощью шурупов.

ВНИМАНИЕ !!!

При производстве гидроизоляционных и отделочных работ, необходимо защитить отверстия на корпусе слива донного от попадания в него посторонних предметов.

ВНИМАНИЕ !!!

Не повредите резьбовые соединения на корпусе слива донного (не прилагайте чрезмерных усилий при закручивании шурупов).

2.5. Наладка, стыковка и испытания.

Перед испытанием слива донного выполните следующие операции:

- Убедитесь в герметичности соединений;
- Убедитесь в отсутствии инородных предметов в трубопроводе и крышке перфорированной;
- Проведите гидроиспытание слива донного;
- Устраните выявленные неисправности, если они обнаружены.

3. Использование по назначению.

3.1. Эксплуатационные ограничения.

ВНИМАНИЕ !!!

Эксплуатация слива донного допускается только после успешного выполнения операций указанных в п. 2.5 настоящего РЭ



ЗАПРЕЩАЕТСЯ:

- Эксплуатация слива донного при параметрах воды бассейна не соответствующих ГОСТ Р. 51232-

98 Вода питьевая и СанПиН 2.1.4.559-96 Питьевая вода;

- Эксплуатация слива донного не по его прямому назначению. Не допускается его применение в качестве вспомогательного оборудования при производстве строительных, отделочных и иных работ.
- Эксплуатация слива донного при наличии деформации корпуса, крышки перфорированной или ее отсутствии.
- Эксплуатировать слив донный, если окружающая среда является химически активной и способна разрушать материалы, входящие в его состав;
- Эксплуатировать слив донный, если не затянуты шурупы крепления крышки перфорированной к корпусу слива донного.

3.2. Подготовка изделия к использованию.

Извлеките слив донный (плитка) Kripsol SRP.C из упаковки, внешним осмотром убедитесь в отсутствии механических повреждений.

Если слив донный (плитка) Kripsol SRP.C внесен в помещение после транспортирования при отрицательных температурах, необходимо перед монтажом выдержать его при комнатной температуре в течение не менее 24-х часов.

При доставке слива донного к месту монтажа следите за чистотой разъемных соединений. Подробное описание необходимых действий по установке слива донного смотри в п.2 настоящего РЭ.

3.3. Использование изделия.

В процессе эксплуатации необходимо следить за герметичностью трубопровода.

Использовать слив донный необходимо согласно настоящему РЭ.

В таблице 6 приведены возможные неисправности слива донного и методы их устранения.

Таблица 6

Неисправность	Причина	Устранение
Слив воды не происходит	Загрязнена решетка перфорированная слива донного	Очистите решетку перфорированную от загрязнений.
	Заблокировано отверстие слива донного	Прочистите отверстие слива донного от загрязнений.

4. Техническое обслуживание.

4.1. Общие указания.

К техническому обслуживанию слива донного (плитка) Kripsol SRP.C допускается только квалифицированный персонал, т.е. специально подготовленные лица, прошедшие проверку знаний в объеме, обязательном для данной работы и имеющие квалификационную группу по технике безопасности, а также изучившие настоящее РЭ.

В гарантийный период эксплуатации слива донного (плитка) Kripsol SRP.C необходимо:

- очищать решетку перфорированную от загрязнений и налета;
- контролировать состояние резьбового соединения слива донного;
- контролировать параметры воды бассейна.

В период гарантийного обслуживания в случае возникновения, каких либо неисправностей обращайтесь в сервисный центр _____.

4.2. Меры безопасности при техническом обслуживании.

При техническом обслуживании (далее ТО) соблюдайте меры безопасности указанные в п. 2.2. настоящего РЭ.

4.3. Порядок технического обслуживания.

Необходимые действия по демонтажу и монтажу описаны в п. 2.4. настоящего РЭ.

4.4. Проверка работоспособности изделия.

Перед использованием слива донного(плитка) Kripsol SRP.C выполните действия указанные в п. 2.5 настоящего РЭ (проверку осуществлять только в рабочих условиях).

4.5. Консервация-расконсервация.

В случае если климатические параметры, не совпадают с параметрами указанными в п.1.3. настоящего РЭ произведите консервацию слива донного (плитка) Kripsol SRP.C. Для этого:

- Отсоедините решетку перфорированную от корпуса слива донного;
- Слить воду с трубопровода;
- Обеспечьте защиту корпуса слива донного от попадания в него посторонних предметов и атмосферных осадков;
- Упакуйте решетку перфорированную слива донного и шурупы для хранения;

5. Текущий ремонт.

5.1. Общие указания.

ВНИМАНИЕ !!!

В ходе выполнения ремонтных работ, применяйте только запасные части, приобретенные в _____

5.2. Меры безопасности.

При текущем ремонте соблюдайте меры безопасности указанные в п. 2.2. п. 3.1. настоящего РЭ.

6. Хранение.

Слив донный (плитка) Kripsol SRP.C должен храниться в упаковке, в закрытых складских помещениях. Влажность окружающего воздуха, не более 60%.

7. Транспортирование.

Транспортирование слива донного (плитка) Kripsol SRP.C должно производиться наземным или иным транспортом в амортизированной таре, при условии защиты от атмосферных осадков и внешних воздействий.

8. Утилизация.

Слив донный (плитка) Kripsol SRP.C не содержит в своём составе материалов, при утилизации которых необходимы специальные меры безопасности.

9. Свидетельство о продаже.

Слив донный (плитка) Kripsol SRP.C заводской номер _____

продан _____

Дата продажи « _____ » _____ 20 _____ г

10. Гарантийный талон.

Гарантийный талон на товар приобретённый по Накладной № _____

от « _____ » _____ 20 _____ г

Гарантийный талон действителен только при представлении оригинала Накладной.

1. ПРОДАВЕЦ предоставляет ПОКУПАТЕЛЮ гарантию на приобретенный товар, а именно: в течение срока гарантии обязуется безвозмездно устранять недостатки товара, возникшие по вине изготовителя или ПРОДАВЦА, в том числе, осуществлять ремонт или бесплатную замену (в случае невозможности ремонта) неисправных агрегатов, узлов и деталей товара.

2. Срок гарантии составляет 12 (двенадцать) месяцев с даты приёмки товара ПОКУПАТЕЛЕМ.

3. Гарантийное обслуживание товара осуществляется по адресу:

4. Срок устранения недостатков товара, а также срок замены неисправного товара устанавливается ПРОДАВЦОМ самостоятельно в зависимости от сложности работ и срока поставки товара и не может превышать 30 (тридцати) рабочих дней с даты приёма ПРОДАВЦОМ товара для выполнения соответствующих работ. В отдельных случаях, вызванных производственной необходимостью, указанный срок может быть увеличен до 90 (девяносто) рабочих дней. ПРОДАВЕЦ предварительно уведомляет ПОКУПАТЕЛЯ об ориентировочном сроке ремонта или замены товара.

5. Срок устранения недостатков и (или) замены неисправного товара исчисляется с момента передачи товара ПРОДАВЦУ для ремонта или замены, а в случае выезда представителя ПРОДАВЦА для диагностики и осуществления ремонта в месте нахождения товара - с даты первого выезда.

6. Гарантийное обслуживание товара производится только при предъявлении оригинала настоящего Гарантийного талона с печатью ПРОДАВЦА, а также оригинала накладной, содержащей перечень приобретённого товара и подтверждающей его приёмку ПОКУПАТЕЛЕМ. При отсутствии документов, подтверждающих покупку товаров у ПРОДАВЦА, а также дату покупки, устранение недостатков товара производится за счёт ПОКУПАТЕЛЯ в порядке и по расценкам, действующим у ПРОДАВЦА на момент обращения ПОКУПАТЕЛЯ.

7. Гарантийные обязательства не распространяются на детали, подвергающиеся износу, зависящему от интенсивности и условий эксплуатации ПОКУПАТЕЛЕМ.

8. ПРОДАВЕЦ вправе прекратить действие настоящей гарантии досрочно в следующих случаях:

8.1. Нарушения правил эксплуатации товара, описанных в инструкциях по эксплуатации товара.

8.2. Монтаж, наладка, ремонт, внесение в конструкцию товара изменений осуществлялись лицом, не имеющим необходимых разрешений на проведение таких работ.

8.3. Возникновение недостатков вызвано причинами, не зависящими от изготовителя и ПРОДАВЦА товара повреждение товара при его перевозке и хранении, неисправность инженерных коммуникаций или конструктивных недостатков объекта; воздействия внешних факторов; природных и экологических явлений: промышленных выбросов, смолистых осадков деревьев; действий третьих лиц, обстоятельств форс-мажора и пр.

9. ПРОДАВЕЦ вправе отказать в безвозмездном устранении выявленных недостатков товара в течение срока гарантии в следующих случаях:

9.1. Недостатки возникли вследствие какой-либо из причин, указанных в п.8 настоящего Гарантийного талона, при условии, что ПРОДАВЦОМ не принято решение о прекращении действия гарантии в результате указанных обстоятельств.

9.2. ПОКУПАТЕЛЕМ не приняты разумные и своевременные меры по предотвращению (развитию) неисправностей.

10. Устранение недостатков при досрочном прекращении гарантии на основании п. 8 или при отказе в безвозмездном устранении недостатков на основании п. 9 настоящего Гарантийного талона, производится за счёт ПОКУПАТЕЛЯ. Выполнение работ в таком случае производится в порядке и по ценам, установленным ПРОДАВЦОМ на момент обращения ПОКУПАТЕЛЯ.

11. При выявлении недостатков товаров в течение срока гарантии ПОКУПАТЕЛЬ оформляет Претензию в письменной форме и направляет её ПРОДАВЦУ по факсу. В Претензии должны быть указаны: дата составления, Ф.И.О. заявителя, номер и дата документа, подтверждающего покупку товара у ПРОДАВЦА, наименование товара, его количество, описание неисправностей, требования ПОКУПАТЕЛЯ и обоснование требований. В случае выезда специалиста ПРОДАВЦА к ПОКУПАТЕЛЮ, Претензия должна быть полностью подготовлена к моменту приезда представителя ПРОДАВЦА. Экземпляр Претензии передаётся представителю ПРОДАВЦА для рассмотрения. В случае доставки товара для устранения недостатков ПРОДАВЦУ, ПОКУПАТЕЛЬ передаёт экземпляр Претензии при передаче товара.

12. Устранение недостатков товара производится в месте нахождения ПРОДАВЦА. В случае невозможности доставки товара ПРОДАВЦУ для осуществления ремонта допускается выезд специалиста ПРОДАВЦА в согласованный день и время к ПОКУПАТЕЛЮ для осуществления диагностики и демонтажа товара для его дальнейшего ремонта.

13. ПОКУПАТЕЛЬ передаёт товар ПРОДАВЦУ для его замены или ремонта в оригинальной упаковке. Передача товара ПРОДАВЦУ подтверждается составлением Приёмо-сдаточного Акта.

14. ПРОДАВЕЦ самостоятельно определяет причины возникновения недостатков товара, и порядок их устранения, для чего проводит экспертизу товара. По результатам экспертизы уполномоченные лица ПРОДАВЦА составляют Акт проверки эксплуатации, в котором указываются основания для отказа в гарантийном ремонте (в случае отказа).

15. При возникновении споров, связанных с причинами возникновения недостатков товара, Стороны вправе провести экспертизу товара с привлечением уполномоченных лиц в порядке, установленном действующим законодательством. Экспертиза должна проводиться с участием представителей обеих Сторон.

16. Работы, выполненные в соответствии с настоящим Гарантийным талоном, оформляются Актом ремонтных работ. Гарантийный срок выполнения работ составляет 14 (четырнадцать) календарных дней с момента окончания работ. Гарантийный срок на установленные запасные части составляет 90 (девяносто) календарных дней с момента окончания работ.

17. Послегарантийный ремонт осуществляется за счёт ПОКУПАТЕЛЯ в порядке и на условиях, установленных ПРОДАВЦОМ.

18. ПОКУПАТЕЛЬ оплачивает выезд сотрудника ПРОДАВЦА для определения причин возникновения недостатков товара и проведения гарантийного ремонта в размере, установленном ПРОДАВЦОМ на момент выезда, если будет установлено, что за выявленные недостатки ПРОДАВЕЦ не отвечает.

19. ПОКУПАТЕЛЬ оплачивает экспертизу товара при выявлении по результатам экспертизы отсутствия вины ПРОДАВЦА и (или) производителя товара в возникновении недостатков товара и отказе в таком случае от платного ремонта товара ПРОДАВЦОМ.
