



Pool King

Руководство по эксплуатации

Светильник 100Вт 12В из ABS пластика для бетонных бассейнов. Модель: PAPL-P100V

ВНИМАНИЕ! Инструкция, которую вы держите в руках, содержит важную информацию по технике безопасности, необходимую при монтаже и включении изделия. Следовательно, специалист, выполняющий установку оборудования и последующий пользователь должны внимательно изучить инструкцию перед началом монтажа и включением. Сохраните данную инструкцию для последующего использования.



PAPL-P100V

1. Общие указания

Настоящая инструкция предназначена для ознакомления потребителя, обслуживающего персонала, специалистов по монтажу с устройством, принципом действия и обслуживанием.

Всегда для монтажа и эксплуатации привлекайте только квалифицированных специалистов. Подключение светильников к электросети должно выполняться уполномоченным специалистом-электриком.

Подводный светильник предназначен для использования при полном погружении под воду, в пресной воде. Светильник представляет собой электрическое устройство класса III сверхмалого безопасного напряжения (12В переменного тока). Подводный светильник удовлетворяет степени защиты IP68 (стойкость к проникновению пыли, твердых частиц и влаги) при номинальной глубине погружения 2м.

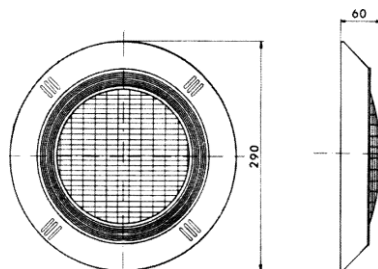
Для качественного освещения плавательного бассейна светильником 100Вт, рекомендуется устанавливать 1 светильник на каждые 25-35 квадратных метров водной поверхности. Для более глубоких бассейнов данный светильник рекомендуется устанавливать каждые 30-40 кубических метров воды. Во избежание слепящего эффекта, светильник должен быть установлен таким образом, чтобы его свет не был направлен на зону отдыха возле бассейна. При использовании светильников в спортивных бассейнах необходимо их устанавливать в боковых стенках, во избежание слепящего эффекта на пловцов.

Подводный светильник соответствует международным стандартам безопасности для систем освещения, в частности, стандарту **EN 60598-2-18: СВЕТИЛЬНИКИ ЧАСТЬ 2: ДОПОЛНИТЕЛЬНЫЕ ТРЕБОВАНИЯ, РАЗДЕЛ 18, СВЕТИЛЬНИКИ ДЛЯ ПЛАВАТЕЛЬНЫХ БАССЕЙНОВ И АНАЛОГИЧНОГО ПРИМЕНЕНИЯ.**

Производитель, ни при каких обстоятельствах не несет ответственность за сборку, установку или подключение любых электрических компонентов, установленных в местах, отличных от тех, для которых они предназначены.

2. Технические характеристики

- Напряжение – **12В**
- Лампа – **12В 100Вт** Цоколь **GX 5.3**
Галогенная лампа с отражателем и линзой
- Степень защиты – **Class III IP68**
- Электрический кабель сечение 2x1,5мм
Длиной 3,3 м



3. Комплектность

1. Светильник
2. Кронштейн крепления
3. Закладной держатель кронштейна
4. Герметичный кабельный ввод для светильника арт. PAPA-P100-21-26
5. Светофильтр – 4шт
6. Пакет с болтами
7. Инструкция

4. Монтаж

При проведении любых работ с устройством обязательно отключите его от электрической сети.

Рекомендуется устанавливать светильник в доступных местах с края бассейна, для возможности замены лампы и ремонта без опорожнения бассейна

Для установки светильника в бетонный бассейн, необходимо предварительно установить закладной держатель кронштейна в стену бассейна в момент заливки чаши бассейна бетоном, на расстоянии около 600-700мм от края бассейна (450мм от уровня воды). Установка закладной держателя кронштейна обеспечивает лучшую гидроизоляцию бассейна. В момент заливки чаши бассейна бетоном, необходимо установить герметичную муфту кабельного ввода (№20) с одетой на нее гофротрубой, соединенной с распаячной коробкой (рекомендуется оставлять протяжку в гофротрубе). Устанавливать герметичную муфту кабельного ввода (№20) требуется на 70мм ниже центра светильника.

После выполнения гидроизоляции и отделки чаши бассейна, установите прямоугольный кронштейн (рис.8) к закладной держателя кронштейна, вкрутив саморезы в специальные отверстия (рис.8 п.2).

Важно! Обязательно устанавливайте кронштейн вертикально, как показано на рис.8.

При отсутствии закладной держателя кронштейна в стенке бассейна, необходимо просверлить в плитке бассейна специальные отверстия и с помощью болтов (№24) закрепить прямоугольный кронштейн на стене (рис.8 п.1). Закрепив кронштейн, залейте специальные отверстия герметиком для гидроизоляции (рис.8 п.1).

При установке светильника в полипропиленовые бассейны и ванны СПА требуется закрепить кронштейн (рис.8) в стене, с помощью болтов (№24) и прокладок входящих в комплект, выполняя все вышеперечисленные требования. Внизу, на расстоянии 70мм от центра светильника, требуется вырезать отверстие под герметичную муфту кабельного ввода и закрепить ее там с помощью гайки ввода кабеля (№22).

Протяните кабель к распаячной коробке через гофротрубу, оставив снаружи бассейна 1,3м провода, для дальнейшей возможности демонтажа светильника (рис.2). Затяните гайку ввода кабеля (№17) ключом 17мм на герметичной муфте кабельного ввода (№20) (рис.3). Намотайте оставшийся провод сзади на ушки светильника (рис.4). Чтобы установить светильник на кронштейн, требуется вставить его в нижний паз (рис.8 п.3) на кронштейне (рис.5), а затем сверху (рис.8 п.4) закрепить на саморез (№23) (рис.6).

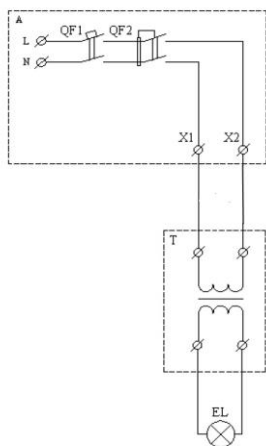
4.Подключение

Всегда для монтажа и эксплуатации привлекайте только квалифицированных специалистов. Подключение панели управления светодиодными светильниками должно выполняться уполномоченным специалистом-электриком.

Перед монтажом необходимо рекомендуется временно подключить светильник к трансформатору и проверить работоспособность светильника. Внимание! В обязательном порядке пользователь должен обеспечить установку сетевого предохранителя, высокочувствительного дифференциального выключателя (УЗО) с током утечки $I_v=30\text{mA}$.

Внимание! При подключении к трансформатору, не превышайте номинальную мощность трансформатора.

Электрическая схема подключения



Обозначение	Наименование
A	Щит распределительный
QF1	Выключатель автоматический 2-х полюсный
QF2	Устройство защитного отключения (УЗО) 2-х полюсное, с током утечки $I_v=30\text{mA}$
T	Трансформатор напряжения 220В/12В
EL	Светильник PAPL-P100V

5. Обслуживание

Для обслуживания светильника необходимо выкрутить саморез, около надписи "TOP" на лицевой панели. Затем вытащите светильник из нижнего паза настенного кронштейна. Выкрутите на обратной стороне светильника 8 болтов (№11) и снимите лицевую панель (№2). Уберите защитную линзу (№3) и силиконовую круглую прокладку (№4). Для обеспечения полной водонепроницаемости необходимо очистить уплотнительную прокладку лампы или заменить ее при наличии неустранимой деформации или видимых повреждений.

Важно! Никогда не дотрагивайтесь до лампы голыми руками.

С помощью перчаток или салфетки вытяните галогенную лампу (№7) из керамического лампового патрона (№12) (рис.7). Заменяв лампу, соберите светильник в обратной последовательности действий, обратив особое внимание на необходимость выполнения следующих действий:

Важно! При сборке светильника проследите, чтобы силиконовая круглая прокладка (№4) лежала ровно и защитная линза (№3) была поставлена надписью "TOP" вверх, относительно гайки ввода кабеля (№8). Надпись "TOP" на лицевой панели (№2) должна находиться сверху, как и на защитной линзе (№3). Болты (№11) должны быть плотно затянуты.

Внимание!

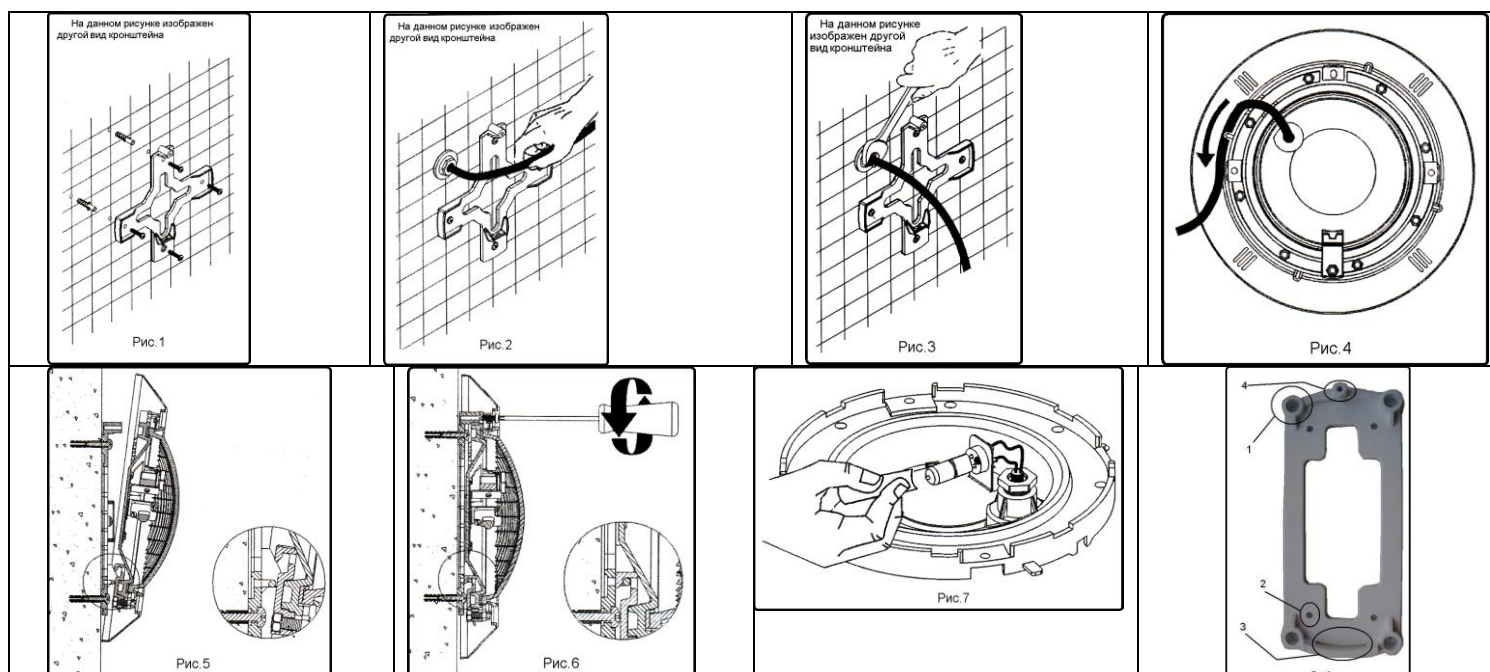
- Перед выполнением любого вида работ убедитесь, что подводный светильник не находится под напряжением.
- Характеристики новой лампы должны совпадать с характеристиками лампы, поставляемой в комплекте с подводным светильником: галогенная лампа мощностью 100Вт, напряжением 12В, тип цоколя GX 5.3.
- Не допускается установка ламп без защитной линзы (№3).

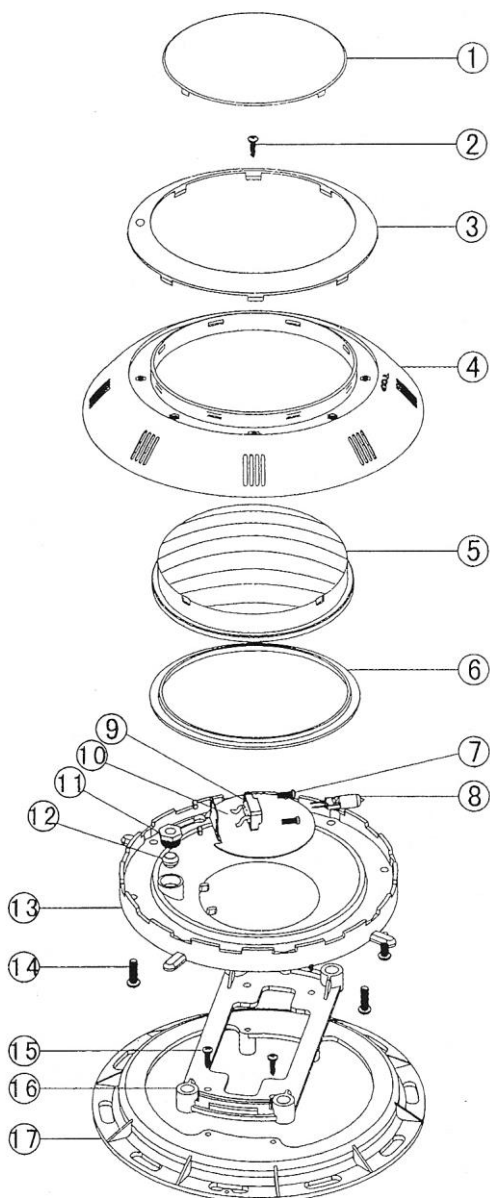
6. Включение

Убедитесь, что напряжение, подаваемое на светильник, ни при каких условиях не превышает 12В. Ток должен подаваться с использованием трансформатора безопасного сверхнизкого напряжения, подключение должно быть защищено правильно настроенным выключателем утечки тока (УЗО $I_{\Delta n}=30\text{mA}$). Светильник должен работать только под водой и должен быть установлен на вертикальной стене бассейна вертикально. Никогда не включайте светильник, если он не находится в воде.

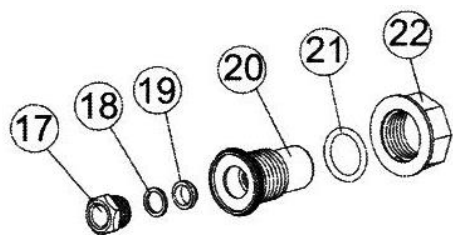
7. Техника безопасности

- Монтаж и установка светильника должна производиться **ТОЛЬКО** квалифицированным работником.
- Избегайте прикосновения к частям, находящимся под напряжением.
- Соблюдайте правила безопасности во избежание несчастных случаев.
- В частности, необходимо ознакомиться со стандартом **IEC 364-7-702: ПРОВОДКА В ЗДАНИЯХ, СПЕЦИАЛЬНАЯ ПРОВОДКА ДЛЯ ПЛАВАТЕЛЬНЫХ БАССЕЙНОВ.**
- Любые действия, касающиеся технического обслуживания или замены отдельных элементов, должны выполняться при отключенном от системы электропитания светильнике.
- При внесении каких-либо изменений в оригинальную электрическую схему подключения светильника (в процессе сборки, установки и запуска светильника) завод изготовитель ответственность не несет.
- Рекомендуется не использовать детали, разработанные другими производителями. Используйте продукцию, разработанную специально для ABS пластика.





№	Артикул	Название	Кол-во
1	PAPL-P100-3	Светофильтр	
2	PAPL-P100-13	Крепежный винт светильника к кронштейну	
3	PAPL-P100-5	Лицевая рамка	1
4	PAPL-P100-2	Лицевая панель	1
5	PAPL-P100-4	Защитная линза	1
6	PAPL-P100-8	Силиконовая круглая прокладка	1
7	PAPL-P100-11 PAPL-P100-12	Винт крепления лампового патрона	2
8	PAPL-P100-13	Галогенная лампа 12В 100Вт цоколь GX 5,3	1
9	PAPL-P100-14	Керамический ламповый патрон	1
10	PAPL-P100-15	Отражатель зеркальный	1
11	PAPL-P100-9	Гайка ввода кабеля в светильник	1
12	PAPL-P100-8	Уплотнительная прокладка ввода кабеля в светильник	1
13	PAPL-P100-1	Корпус светильника с фланцем	1
14	PAPL-P100-16 PAPL-P100-17	Крепежные винты с гайками	8
15	PAPL-P100-18	Крепежные винты кронштейна к закладной держателя кронштейна	4
16	PAPL-P100-6	Кронштейн крепления	1
17	PAPL-P100-7	Закладная держателя кронштейна	1



	PAPA-P100-21-26	Герметичный кабельный ввод для светильника	1
17	Гайка ввода кабеля PG-9		1
18	Пластиковое уплотнительное кольцо D.10		1
19	Силиконовая уплотнительная прокладка 13x9,6x4 PG-9		1
20	Герметичная муфта кабельного ввода		1
21	Уплотнительное кольцо 19,5x3		1
22	Гайка ввода кабеля		1